



# Reporte Anual 2022



- ¿Quiénes Somos?
- Logros
- Certificaciones
- Finanzas



# Tabla de Contenidos

## Gobierno Corporativo

- a. Estructura organizacional
- b. Junta Directiva
- c. Comités de auditoría y gobierno
- d. Principales ejecutivos y personal

## 2. Logros de la empresa

- e. Suministro
- f. Producción
- g. Comercialización
- h. Operación

## 3. Certificaciones

- i. Seguridad ocupacional
- j. Buenas prácticas de manufactura
- k. Calificación de riesgo

## 4. Informe financiero

- l. Balance general
- m. Estado de resultados
- n. Indicadores financieros

# Introducción

Desde AgriCorp hemos podido hacer transformaciones en el sector arrocero, porque tenemos el férreo compromiso de agregar valor a la cadena desde la granza hasta su comercialización.

AgriCorp es una empresa que abrió sus puertas desde el año 2,000 en Nicaragua. En el tiempo, ha logrado consolidar el empleo de más de 600 personas en todos los procesos.

Asimismo, nos hemos abierto a cotizar en bolsa y esto ha significado un crecimiento sólido y sostenido a lo largo de los años.

Con este informe, se pretende enlistar aquellos retos, como desafíos y logros obtenidos en el periodo 2021 al 2022.

Los autores y fuentes se enlistan al final del documento para propiciar la agilidad en la lectura del mismo.



# Carta del CEO

## Retos y desafíos

Este año ha sido un período de fortalecimiento interno de la empresa. A pesar de las dificultades que el COVID19 trajo consigo para la humanidad, es importante señalar que para AgriCorp estas pruebas son siempre una oportunidad para aprender, adaptarnos y crecer.

El capital humano de la empresa está capacitado para enfrentar muchos retos y gracias a su resiliencia hoy contamos con arroz fortificado para todas las familias nicaragüenses. Este ha sido un proceso que además de la inversión de primera línea, también hemos tenido que dar a conocer a la población lo que implica, como es incrementar los nutrientes que en especial los niños necesitan.

Sin embargo, aún hay nuevos proyectos por alcanzar, lo cual nos llena de fuerzas para continuar. Esta empresa desde que nació ha estado en constante movimiento desafiando al estatus quo del mundo de los negocios.



# Nuestra Visión

AgriCorp es un empresa que ha cimentado su prestigio en Nicaragua, mediante el desarrollo de novedosos procesos de industrialización y distribución de alimentos básicos. Estos procesos han estado acompañados de activos y sostenidos programas de alianzas y cooperación con los productores, lo cual ha permitido, un excelente desarrollo agro-técnico con resultados medibles en la productividad por manzana, en utilización de semillas mejoradas y en la aplicación permanente de modernas técnicas productivas.

El arroz, producto pionero para AgriCorp con sus especiales relaciones con el sector arrocero, representa un modelo a seguir, ya que ha construido liderazgo mediante asistencia técnica actualizada, buenos y sostenidos precios de compra y financiamiento oportuno, estimulando siempre el mejoramiento de las condiciones de vida de los productores.



# Hacer negocios implica:

---

## Enfoque en la generación de valor

Rentabilidad Económica – Gestión que enfatiza la eficiencia y medición continua en la administración del negocio.

---

## Filosofía de negocio incluyente

Creatividad, imaginación, pasión y mejoramiento continuo.

Relaciones duraderas y enfocadas en la creación de valor.

Esfuerzo colectivo enfocado ambiente centrado en el servicio al cliente

---

## Valoración del capital humano

Una cultura que valora el esfuerzo, la capacidad profesional, su contribución al éxito, la responsabilidad individual y alineación con los valores y objetivos de la organización.

---

## Valores éticos

Integridad, respeto y tolerancia.

Conciencia y respeto al medio ambiente

---

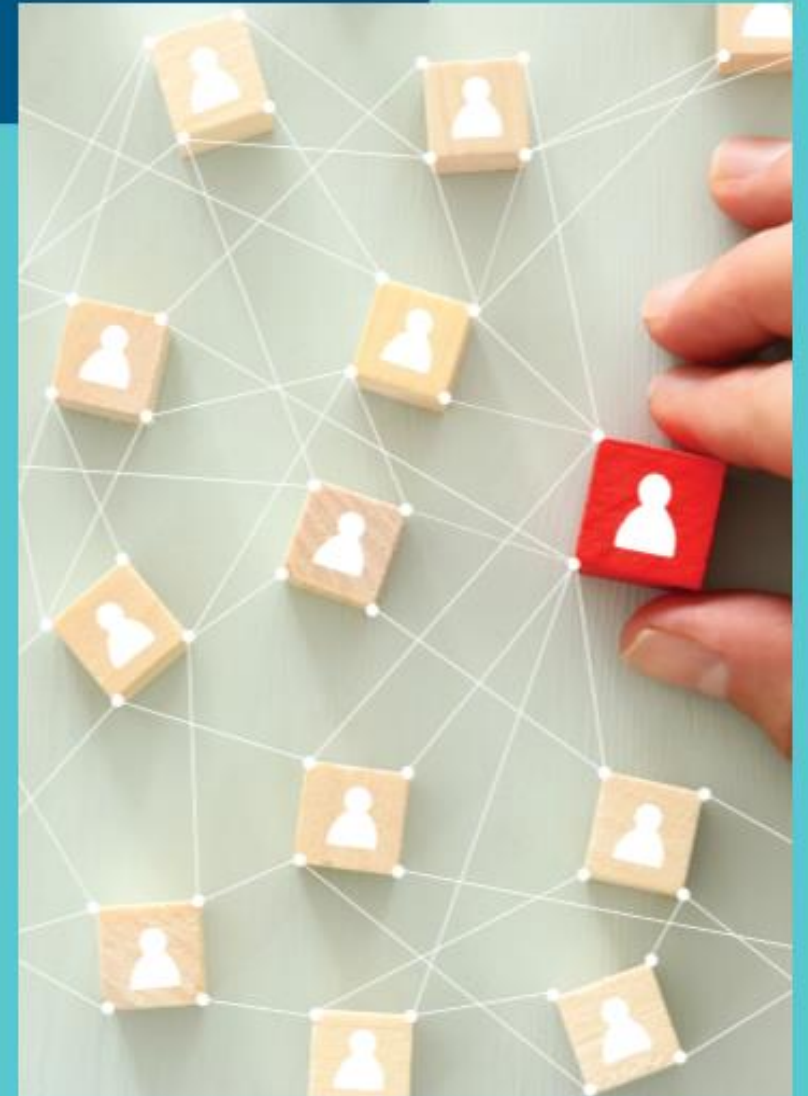


# Gobierno Corporativo

Para lograr sus objetivos en estricto apego a sus valores, AgriCorp ha venido gobernándose por una estructura organizativa diseñada y regularmente ajustada a las particularidades del tipo de negocios que el empresario social realiza.

Dicha estructura administrativa está conformada por una Junta Directiva de la entidad, cuyo Presidente mantiene una estrecha coordinación con el Chief Executive Officer (CEO), quien es el más alto ejecutivo de la compañía, el cual, entre sus principales responsabilidades, tiene el desarrollo e implementación de las estrategias de alto nivel. Éste actúa como el principal punto de comunicación entre la Junta Directiva y las decisiones corporativas del Grupo.

Adicionalmente la organización cuenta con un Comité de auditoría, que en armonía con la Junta Directiva, asegura un alineamiento organizacional que permite una ejecución consistente y sistemática de la estrategia seleccionada por la Organización.



# Junta Directiva

La Junta Directiva está integrada por siete (7) miembros propietarios y es presidida por el Presidente y CEO de Corporación Agrícola S.A.



Amilcar Ybarra-Rojas, CEO



Claudio Rosales  
VicePresidente



Emilio Chamorro  
Secretario



Roberto Vargas  
Vice Secretario



Guillermo Novoa  
Tesorero



Fernando Belli  
Vice Tesorero



Ernesto Palazzo  
Director



Amelia Ybarra Brogden  
Directora



# Comité de Auditoría

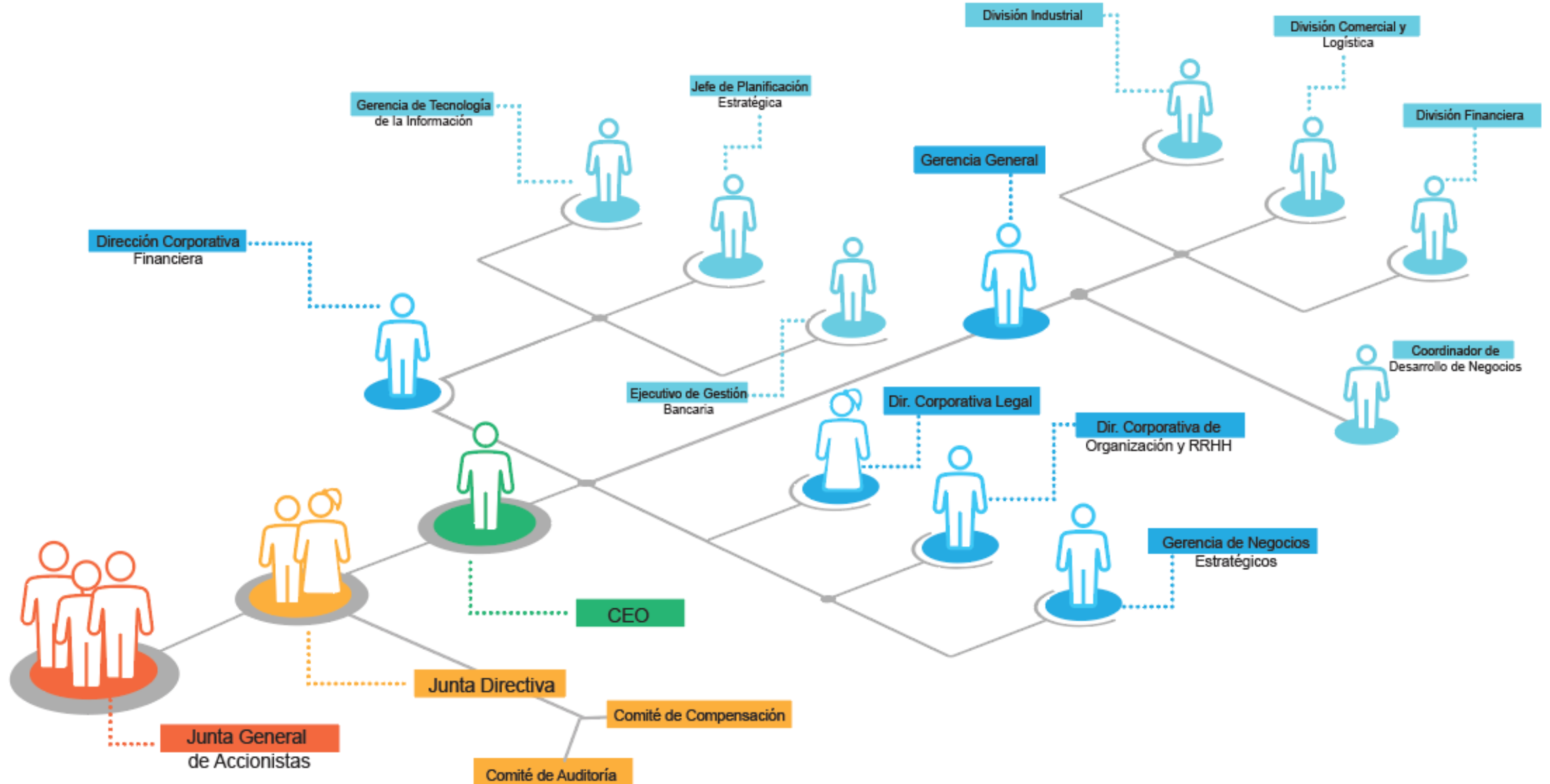
Según la Norma, el Comité de Auditoría del Grupo será un cuerpo colegiado integrado por un mínimo de dos directores de la Junta Directiva u órgano de dirección equivalente. Adicionalmente, el comité podrá contar con miembros externos a la organización.

Para el ejercicio de sus funciones, este comité deberá contar con, al menos un miembro especializado en el área financiero-contable, que tenga como mínimo, grado académico en el área de administración de negocios o contaduría pública y experiencia mínima de cinco años. Este requisito podrá ser provisto por un miembro externo.

La Junta Directiva será responsable de nombrar las personas idóneas para que cumplan con el objetivo de este comité. Las personas que integren este comité serán responsables de desempeñar a cabalidad las funciones encomendadas por la Junta Directiva.

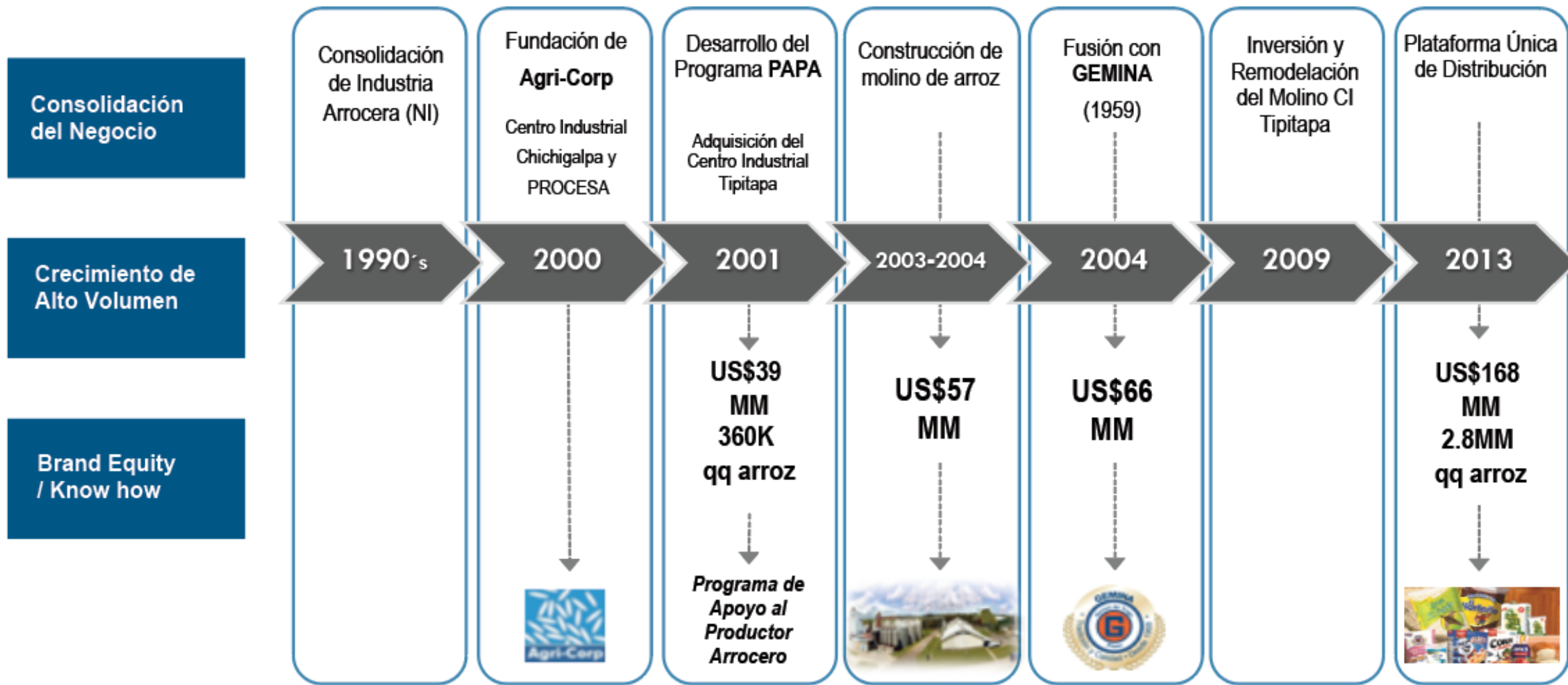


# Talento Humano y Estructura Organizativa

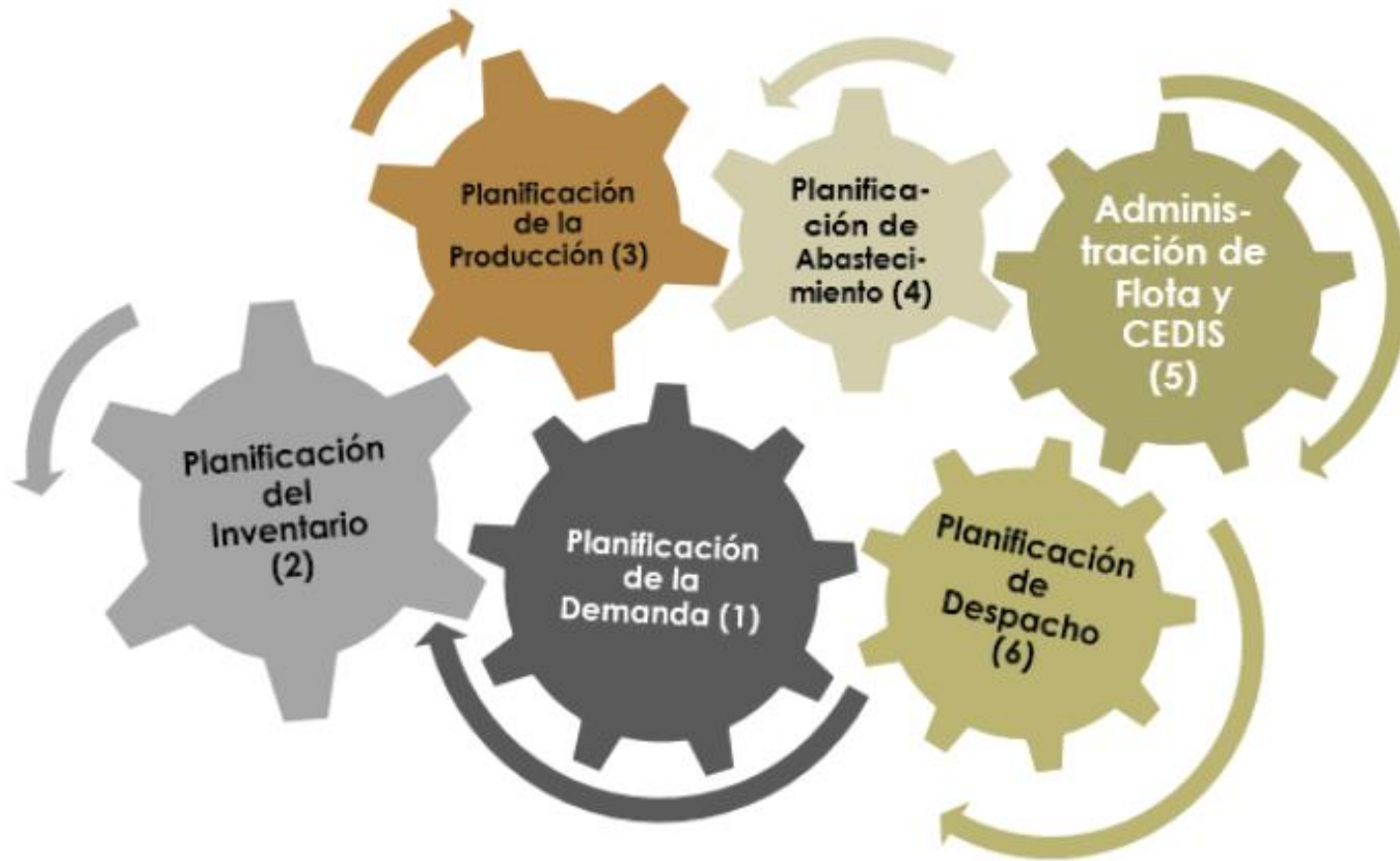


# Logros de la Empresa

Más de 50 años de experiencia y tradición



# Cadena de Suministros



Mediante la sincronización de los procesos operativos mantenemos:

- 1** Un servicio efectivo al mercado al manejar eficientemente los recursos involucrados.
- 2** Alta productividad de la organización al sincronizar la cadena de valor desde los proveedores hasta los detallistas.
- 3** Logro de una ágil capacidad de respuesta a los clientes al controlar eficientemente los procesos desde el origen hasta el consumo.

# Producción, activos y ventas

3 Centros de Distribución con capacidad de almacenar 6,300 TM de Arroz, Harina, Frijol, Sal y Otros.

6,300 posiciones para almacenar.

8 Canales de Distribución: Mayorista, Semi-Mayorista, Supermercado, Detallistas, Co-distribuidores, Panadería, Institucional y Exportaciones.

Puntos de Ventas: 13,315 Directos + 4,000 Indirectos

Diversificación de Productos: 66% Arroz, 34% otros productos de primera necesidad y productos de alta rotación.

17 Categorías de Productos y más de 500 SKU's

Marcas Líderes: Faisán, Gemina, Maseca, Kimberly Clark, Sal Atlántida , Arcor, Jugos Ya...

224 colaboradores directos + 182 tercerizados

11 Vendedores Mayoristas.

49 Vendedores Detalle.

26 Rutas de Entrega a nivel nacional (13 Managua + 13 foráneas)

6 Gerentes de Marcas Internos + 2 Gerentes de Marcas Externos.

302 Camiones (32 propios y 270 tercerizados)

+ U\$170 mm en Ventas Anuales.



# Nuestra Operación

- 1** Plantas Procesadoras: 7 Plantas de Arroz y 1 planta procesadora de Sal.
- 2** Almacenamiento: 3 Centros de Distribución con capacidad de almacenar 240,000 TM de Arroz, Harina, Frijol y Sal.
- 3** Distribución: 15,000 PDV
- 4** Canales de Distribución: Mayorista, Supermercado, Detallistas, Institucional, Industrial y Exportaciones
- 5** Diversificación de Productos: 60% Arroz, 40% otros productos de primera necesidad y productos de alta rotación.
- 6** Marcas Líderes: Faisán, Imperio, Gemina, Maseca, Azúcar Monte Rosa, Kimberly Clark, Sal Atlántida, Huevos San Francisco, Jumex, Arcor, Pan Aurora...
- 7** Liderazgo: 9.7% de participación de Mercado en alimentos de primera necesidad.
- 8** Empleados: 700 empleados





# Servicios del Industriales



**Compra**



**Acopio**



**Almacenaje**



**Trillado**

# Comercializamos

Grupo agroindustrial líder en la producción y distribución de alimentos básicos, alimentos preparados y productos de consumo masivo con Ventas anuales de mas de U\$170MM, 7 Plantas industriales, 3 centros de Distribución, cobertura de mas de 15,000 puntos de venta en Nicaragua.





# Certificaciones y Premios

Las plantas procesadoras de arroz y de harina de los Centros Industriales están certificadas con Buenas Prácticas de Manufactura (BPM) desde el año 2009 obtenidas a partir del cumplimiento de las disposiciones generales sobre prácticas de higiene y de operación durante la industrialización de los productos alimenticios.

Algunos premios obtenidos en materia de Higiene y Seguridad:

- 1** Premio Empresa Modelo en Higiene y Seguridad del Trabajo.
- 2** Mención Grandes Logros 2010.
- 3** Mención a la Excelencia 2011 y 2012.
- 4** Mención Líder en Higiene y Seguridad del Trabajo 2013 y 2014
- 5** Premio Nacional de Producción más Limpia 2006, 2010 y 2014 categoría a la "Excelencia"



# Sistema de Calidad



Medio Ambiente y Eficiencia Energética vela por la utilización eficaz de los recursos de manera que estos no ocasionen daños al medio ambiente.



Higiene y Seguridad Ocupacional está orientada a brindar seguridad a los trabajadores durante las jornadas laborales, minimizando los riesgos a los que se encuentran expuestos en sus puestos de trabajo.



Inocuidad Alimentaria, Objetivo de garantizar Alimentos Saludables, lográndolo a través de Buenas Prácticas de Manufactura, HACCP, Controles Sanitarios, Control de Plagas, etc.





## Metas de la mejora continua para el 2022

**.01**

Mejorar atención al cliente

**.02**

Elevar la eficiencia en el trillo

**.03**

Consolidar los procesos de calidad

# Nuevas Inversiones



Generación de electricidad con cascarilla de arroz

Manufactura de harina de arroz

Planta de extracción

**Eficiencia**

**Fortificación**

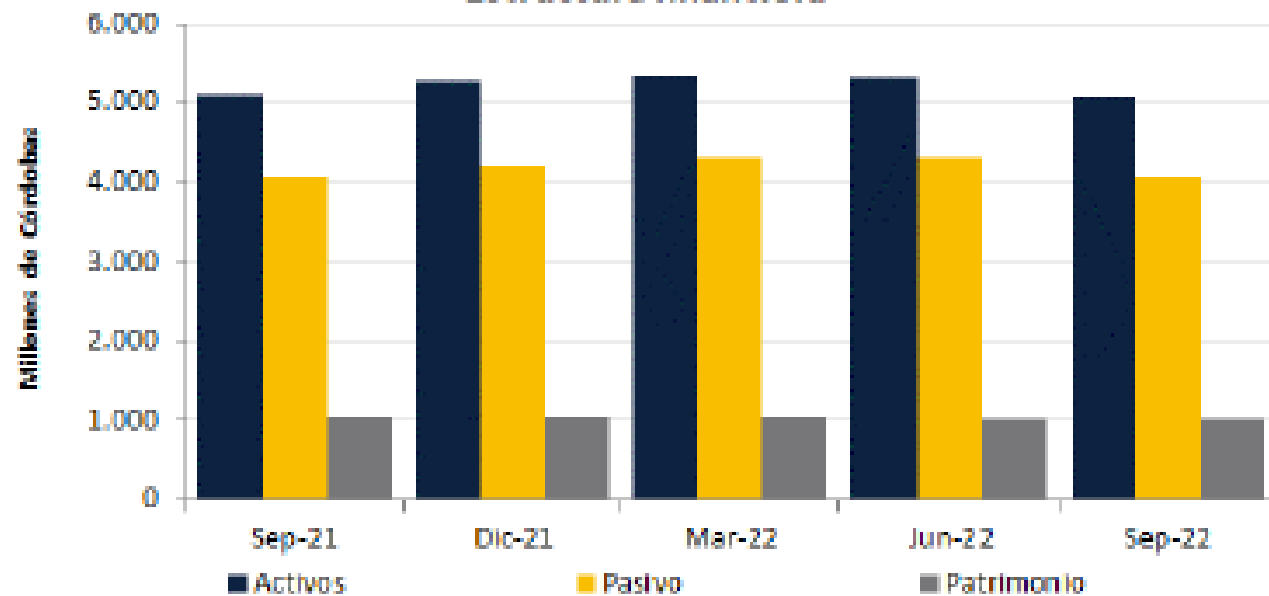
**Servicio**

Higiene

Seguridad

# Informe Financiero

Agri-Corp  
Estructura financiera



# Evaluación del riesgo

El presente informe corresponde al análisis de Corporación Agrícola S.A. y subsidiarias (la Compañía o Agri-Corp, en adelante), con información financiera no auditada a junio y septiembre de 2022.

Con base en esta información, se otorga la siguiente calificación de riesgo:

Calificación de Riesgo						
Emisor	Anterior			Actual*		
	Corto plazo	Largo plazo	Perspectiva	Corto plazo	Largo plazo	Perspectiva
Corporación Agrícola, S.A.	SCR 3 (NIC)	scr A (NIC)	Observación	SCR 3 (NIC)	scr A (NIC)	Observación

\*La calificación actual no varió con respecto a la anterior

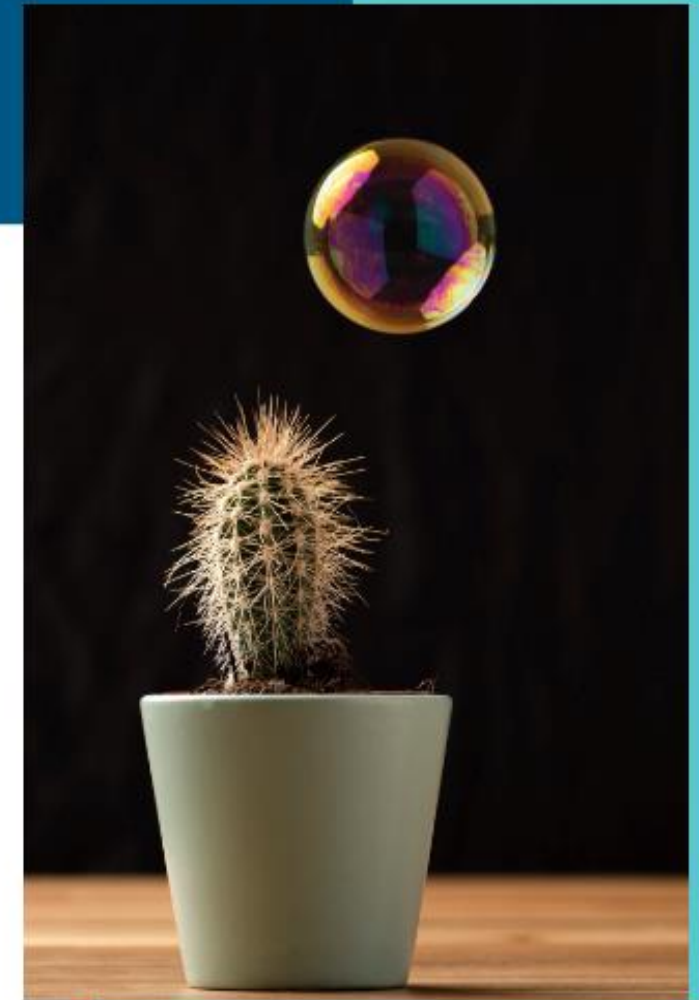
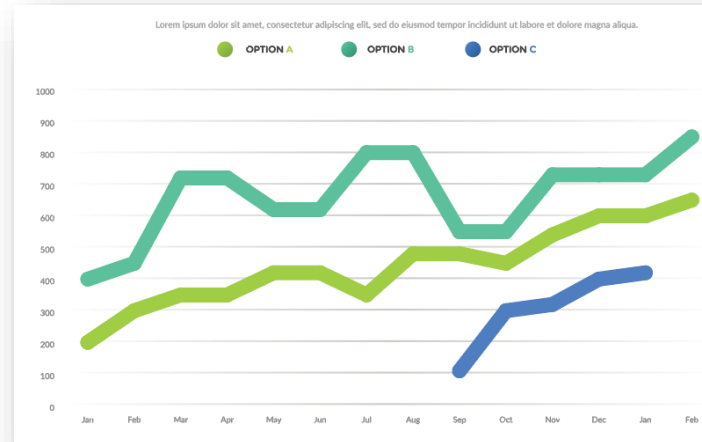
Adicionalmente se otorga la calificación a las siguientes emisiones:

Emisiones		Calificación de Riesgo			
		Anterior		Actual*	
		Corto plazo	Largo plazo	Corto plazo	Largo plazo
Programa de Emisiones de Valores Estandarizados de Renta Fija de Agrícola S.A	Papel Comercial Corporación Agrícola S.A	SCR 3 (NIC)		SCR 3 (NIC)	
	Bonos Corporación Agrícola S.A		scr A (NIC)		scr A (NIC)

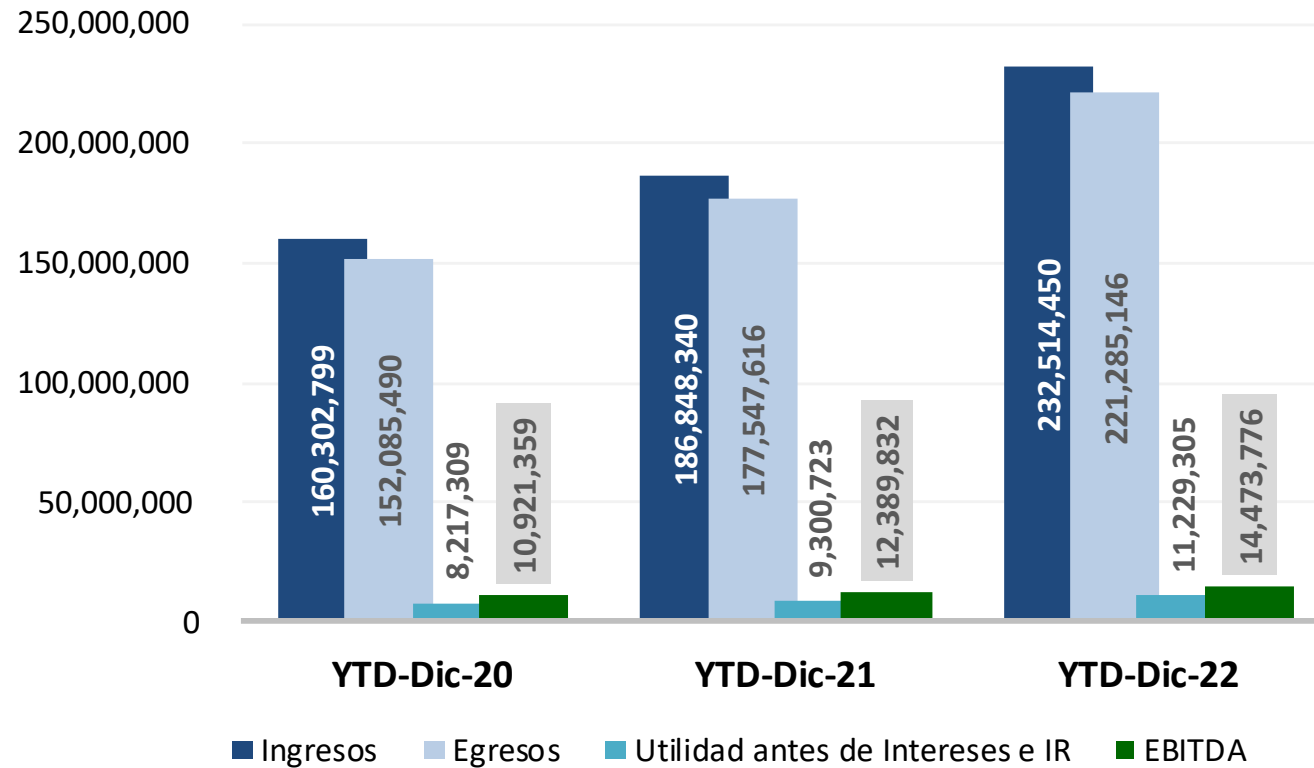
\*La calificación actual varió con respecto a la anterior.

Calificación de Riesgo			
Emisiones	Monto total de la emisión	Anterior	Actual*
		Nivel	Nivel
Emisión de acciones preferentes de la Corporación Agrícola S.A	C\$240,00 millones	Nivel 3 (NIC)	Nivel 3 (NIC)

\*La calificación otorgada no varió con respecto a la anterior.



# Estados de Resultados



- **Ingresos:** Corresponde a los ingresos por ventas netos.
- **Egresos:** Corresponde a la totalidad de los gastos operativos sin incluir los gastos financieros ni impuestos.
- **Utilidad antes de Intereses e IR:** Se refiere al flujo de caja operativo sin sumar la depreciación.
- **EBITDA:** Es el flujo de caja operativo de la empresa.

# Evaluación del cumplimiento del Plan Operativo



Indicador	Unidad	Meta	Resultado	Cumplimiento*
Volumen de ventas de Arroz	QQs (Mill)	2.771	2.682	96.8%
Margen de Contribución del Arroz	US\$/qq	\$ 7.89	\$ 7.15	90.6%
Margen de Contribución del Arroz s/Margen Total	%	63.8%	56.3%	88.2%
Margen de Contribución de Representaciones s/Margen Total <sup>1</sup>	%	27.7%	33.4%	120.4%
Gasto Operativo s/Margen Total <sup>2</sup>	%	56.1%	67.0%	80.4%
<b>(Gasto Optvo - Margen de Representaciones) / QQs Arroz vendido</b>	<b>US\$/qq</b>	<b>\$ 3.14</b>	<b>\$ 3.81</b>	<b>78.6%</b>
Utilidad antes de Intereses e IR	US\$ (Mill.)	\$ 15.049	\$ 11.229	74.6%
<b>Gasto Financiero Integral<sup>3</sup></b>	<b>US\$ (Mill.)</b>	<b>\$ 7.808</b>	<b>\$ 6.525</b>	<b>116.4%</b>
Gasto Financiero Integral por QQ vendido (Arroz)	US\$/qq	\$ 2.82	\$ 2.43	113.6%
Contribución de Inversiones Industriales de Valor Agregado	US\$ (Mill.)	\$ 1.784	\$ 1.137	63.7%
Impuesto s/Renta	US\$ (Mill.)	\$ 3.784	\$ 4.237	88.0%
Utilidad Neta	US\$ (Mill.)	4.435	0.211	4.8%
EBDA	US\$ (Mill.)	7.946	3.455	43.5%
EBITDA	US\$ (Mill.)	\$ 18.560	\$ 14.474	78.0%

## NOTAS:

(1): El Margen de Contribución de las Representaciones como % del Margen Total, fue mayor al proyectado.

(2): El Gasto Operativos como % del Margen Total fue mayor al proyectado, lo que significa que el gasto operativo fue mayor al plan y redujo el margen de contribución neto más de lo previsto en el Plan.

(3): El Gasto Financiero Integral está compuesto por los intereses por financiamientos, comisiones bancarias, devaluación monetaria y otros ingresos/otros egresos financieros.

(\*): Un porcentaje igual o mayor al 100% indica un cumplimiento o sobrecumplimiento positivo. En cambio, un % menor al 100% indica que la meta no se logró cumplir.





# Reporte Anual 2022



[www.agricorp.com.ni](http://www.agricorp.com.ni)